

高敏ECL化学发光试剂盒

100 ml WLA003a 200ml WLA003b 500ml WLA003c



仅用于科学研究,不能用于诊断

产品信息

产品名称

高敏ECL化学发光试剂盒

产品概述

高敏ECL化学发光试剂, 可与酶标二抗上偶联的辣根过氧化物酶发生化学反应发出荧光, 从而可以通过X光片压片或其它适当荧光成像设备检测。高敏 ECL试剂加入了全新的增强体系, 与传统的ECL底物相比拥有更强的荧光信号, 更长的荧光持续时间以及更低的背景。高敏ECL试剂配合万类抗体使用, 绝大部分指标曝光可在1min左右完成, 对于信号较弱的指标可能需要较长时间的曝光。高敏ECL试剂对于抗体剥离重新杂交的印迹膜依然可以获得很好的重现性。

包装信息

试剂名称	WLA003a (100ml)	WLA003b (200ml)	WLA003c (500ml)	保存条件
高敏ECL化学发光试剂A	50ml	100ml	250ml	4°C, 避光
高敏ECL化学发光试剂B	50ml	100ml	250ml	4°C

保存条件

4°C保存, 一年有效。如果长期不用, 可以-20°C保存。-20°C可以保存更长时间。

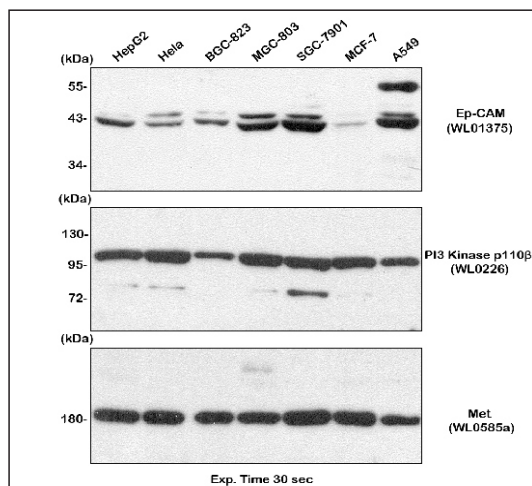
注意事项

1. A液和B液取用时一定要更换吸头, 以免相互混入导致试剂失效;
2. A液和B液使用后, 请盖紧瓶盖放回4°C冰箱, 避免长期暴露导致试剂失效;
3. 工作液现用现配, 一旦跟印迹膜反应请在20min内检测荧光信号;
4. A液和B液均对人体有害, 操作时请佩戴一次性手套和口罩。

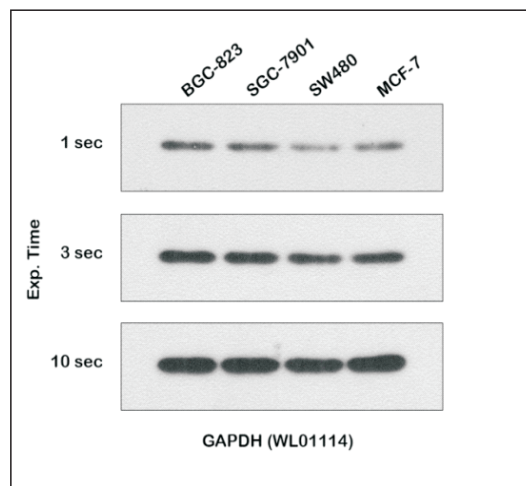
操作流程

1. 将HRP标记二抗或HRP标记一抗孵育结束后的印迹膜用TBST漂洗10min×4次;
2. 按照A液: B液1:1的比例配制相应体积的底物工作液, 每10cm²印迹膜约需要1.25ml底物工作液;
3. 将印迹膜表面的TBST在干净吸水纸上沥干, 平铺在一张干净的保鲜膜上;
4. 将事先配好的底物工作液均匀的洒在印迹膜表面, 反应2-5min后, 将表面底物工作液倾去;
5. 将印迹膜夹在两层保鲜膜之间, 用玻璃棒赶出多余液体, 或用X光片压片曝光, 或放入成像仪内拍照。

产品图片



高敏化学发光试剂用于Western blot分析Ep-Cam (WL01375), PI3 Kinase p110 β (WL0226), Met (WL0585a), 总蛋白上样20 μ g, 压片曝光30s。



高敏化学发光试剂用于Western blot分析GAPDH (WL01114) 总蛋白上样20 μ g, 分别压片1s、3s、10s, 随着曝光时间增加信号逐渐增强且背景无明显变化。