

超敏ECL化学发光试剂盒

100 ml WLA006a 200ml WLA006b 500ml WLA006c

Wanleibio



仅用于科学研究,不能用于诊断

产品信息

产品名称

超敏ECL化学发光试剂盒

产品概述

超敏ECL化学发光试剂盒是一款超灵敏ECL化学发光底物,可与酶标二抗上偶联的辣根过氧化物酶发生化学反应发出荧光,从而可以通过X光片压片或其它适当荧光成像设备检测。超敏ECL化学发光试剂在高敏ECL的基础上加入了二段增强体系,荧光信号强度较高敏ECL提高了5-10倍且信号时间无明显缩短,超敏ECL同样适用于常规Western blot实验,应用于信号弱的指标效果更佳理想,对于抗体剥脱重新杂交的印迹膜依然可以获得很好的重现性。

包装信息

试剂名称	WLA006a (100ml)	WLA006b (200ml)	WLA006c (500ml)	保存条件
超敏ECL化学发光试剂A	50ml	100ml	250ml	4°C, 避光
超敏ECL化学发光试剂B	50ml	100ml	250ml	4°C

保存条件

4°C避光保存,半年有效。如果长期不用,可以-20°C保存。-20°C可以保存更长时间。

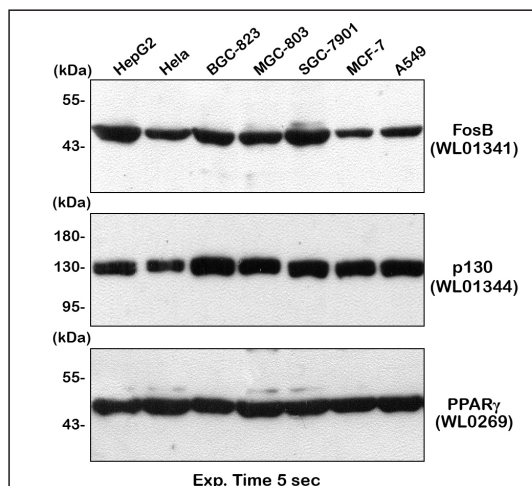
注意事项

1. A液和B液取用时一定要更换吸头,以免相互混入导致试剂失效;
2. A液和B液使用后,请盖紧瓶盖放回4°C冰箱,避免长期暴露导致试剂失效;
3. 工作液现用现配,一旦跟印迹膜反应请在20min内检测荧光信号;
4. A液和B液均对人体有害,操作时请佩戴一次性手套和口罩。
5. A液需要摇匀后使用。

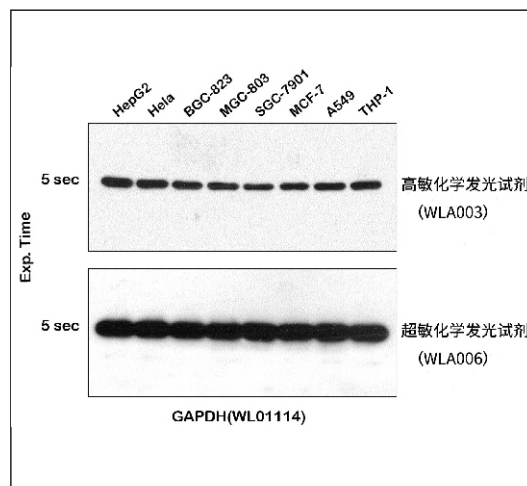
操作流程

1. 将HRP标记二抗或HRP标记一抗孵育结束后的印迹膜用TBST漂洗10min×4次;
2. 按照A液: B液1:1的比例配制相应体积的底物工作液,每10cm²印迹膜约需要1.25ml底物工作液;
3. 将印迹膜表面的TBST在干净吸水纸上沥干,平铺在一张干净的保鲜膜上;
4. 将事先配好的底物工作液均匀的洒在印迹膜表面,反应2-5min后,将表面底物工作液倾去;
5. 将印迹膜夹在两层保鲜膜之间,用玻璃棒赶出多余液体,或用X光片压片曝光,或放入成像仪内拍照。

产品图片



超敏化学发光试剂用于Western blot分析FosB (WL01341), p130 (WL01344), PPAR γ (WL0269), 总蛋白上样20 μ g, 压片曝5s。



高敏化学发光试剂和超敏化学发光试剂分别用于Western blot分析GAPDH (WL01114), 总蛋白上样20 μ g, 压片曝光5s。